

Présentation de la 7ème édition de la Journée de la Réussite éducative (JRE)

JOURNÉE DE LA RÉUSSITE ÉDUCATIVE

Agir ensemble à St-Paul-Emard

7e édition



CONCERTATION
VILLE-ÉMARD - CÔTE ST-PAUL

Conférences,
Ateliers participatifs
Tables rondes

Bien-être et santé
mentale : clés d'une
réussite éducative
durable



Samedi
7 février 2026
9h30-13h30

En ligne sur
ZOOM

Participation
gratuite
Inscription
obligatoire



Thème :

Bien-être et santé mentale : clés d'une réussite éducative durable

La 7e édition de la Journée de la Réussite Éducative (JRE) du CARD place au cœur de sa réflexion un enjeu devenu incontournable : le bien-être et la santé mentale comme leviers pour la réussite éducative durable. Dans un contexte marqué par une hausse des difficultés émotionnelles, des troubles de santé mentale, des stressseurs sociaux, et une sédentarité grandissante chez les enfants et les adolescents, il est devenu indispensable de repenser notre approche éducative.

Ce thème vise à rassembler parents, intervenants, animateurs jeunesse et partenaires autour d'une vision globale de la réussite, où l'équilibre psychologique, l'écoute, l'empathie et l'inclusivité jouent un rôle central. Il s'agit de comprendre comment le bien-être influence l'apprentissage, la motivation, la confiance, et la capacité des jeunes à s'épanouir dans un environnement en constante transformation.



Pourquoi ce thème ?

1.

Une réalité alarmante dans notre communauté.

Les observations des écoles du Sud-Ouest, du CIUSSS et des organismes communautaires montrent une multiplication des situations de :

- stress et anxiété
- isolement social
- troubles du comportement
- difficultés d'adaptation
- mal-être lié aux écrans et à la sédentarité
- traumatismes et stressseurs de l'environnement
- troubles neurodéveloppementaux souvent invisibles (TSA, TDAH, bipolarité, etc.)

Ces enjeux affectent directement la concentration, la motivation et les résultats scolaires.

La réussite éducative ne peut plus être abordée sans prendre en compte la santé mentale.



2.

Un besoin urgent de soutenir les adultes accompagnant les jeunes

Parents, intervenants, tuteurs et animateurs nous confient :

- manquer d'outils pour bien réagir face aux crises émotionnelles
- avoir parfois de la difficulté à décoder les signaux de détresse
- chercher des stratégies pour maintenir un dialogue apaisé
- vouloir mieux comprendre les troubles invisibles
- avoir besoin d'espace pour réfléchir à leur posture éducative

Le CARD souhaite donc créer un espace d'apprentissage pratique, bienveillant et transformateur.



3.

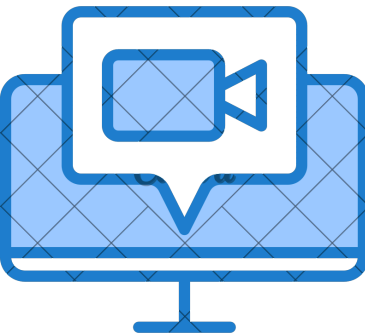
Une approche fondée sur les connaissances scientifiques

Le choix du thème s'appuie sur :

- les recherches actuelles sur le développement socio-émotionnel
- la compréhension des traumatismes et de leurs impacts
- les résultats internationaux montrant le lien direct entre bien-être et apprentissage
- les approches d'éducation métamorphique (transformation intérieure, estime de soi, résilience)

Le CARD souhaite amener ces connaissances dans le concret : des outils simples, applicables à la maison, à l'école et dans les programmes jeunesse.

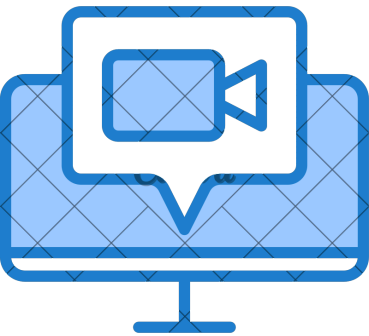




Déroulement de la journée

9h30-9h45	Accueil	Mme Assia Kada
9h45-10h00	Propos de bienvenue	Mme Claudia Olga Ouamabia
10h00-10h45	Conférence d'ouverture	Prof. Jean Claude Kalubi
10h45-11h00	Pause active	Mme Assia kada
11h00-11h50	Ateliers participatifs	Monsieur Henri Robert Durandisse, Mme Justine Lahaie, Monsieur Roberto Charles, Madame Monica Miere





Déroulement de la journée (suite)

11h50-12h05	Pause active	Mme Assia Kada
12h05-12h50	Table ronde	Mme Sophie Houle, Mme Fatoumata Souare, Mlle Princesse Kifoko
12h50-13h20	Atelier collectif	Mme Amel El Bar
13h20-13h30	Propos de cloture	Mme Claudia Olga Ouamabia





Modération, Conférences, Ateliers



Mme Assia KADA

Modératrice de la journée



Titulaire d'une maîtrise en informatique de gestion, Assia amorce en 1990 une réorientation professionnelle vers le travail social, en se spécialisant en compréhension, communication et médiation interculturelles, ainsi qu'en ethnopsychiatrie.

À titre d'intervenante sociale, elle œuvre pendant dix années auprès de femmes immigrantes victimes de violence conjugale. Parallèlement, elle agit à titre de consultante et de formatrice au Centre d'étude et d'intervention en relations interculturelles.

En 1996, elle se joint à l'équipe transculturelle de l'hôpital Jean-Talon, où elle s'engage bénévolement pendant plus de dix ans comme cothérapeute auprès de familles présentant des problématiques diverses.

En 2000, elle est nommée directrice générale de La Fondation de la tolérance, un organisme à but non lucratif œuvrant auprès des jeunes en milieu scolaire secondaire afin de promouvoir une société inclusive et exempte de discrimination.

En 2012, elle est nommée coordonnatrice générale de Concertation Ville-Émard/Côte-St-Paul, une table de quartier intersectorielle et multiréseaux. Forte d'une solide expérience en gestion, en travail social et en droits humains, elle s'investit dans le développement social local et mobilise les acteurs du milieu autour d'actions concertées et structurantes, visant à répondre collectivement aux besoins des citoyens et à améliorer durablement leur qualité de vie.



Prof. Jean-Claude KALUBI

conférencier



Jean-Claude Kalubi a obtenu en 1995 son doctorat (Ph.D.) en sciences de l'éducation à l'Université de Genève (Suisse). Il a terminé en 1998 ses études postdoctorales à l'Université du Québec à Montréal.

Il est professeur titulaire à l'Université de Sherbrooke (de 1998 à ce jour). Ancien directeur du département d'études sur l'adaptation scolaire et sociale, il a exercé cette fonction de 2008 à 2011, puis de 2018 à 2024. Il a été titulaire de la Chaire de recherche sur les identités et innovations professionnelles en Di-TED (déficience intellectuelle et troubles envahissants du développement) de 2010 à 2015. Il a aussi agi comme directeur scientifique de l'Institut universitaire en déficience intellectuelle et en troubles du spectre de l'autisme de 2013 à 2018. Membre associé de la Chaire Médiations et participation citoyenne (CYU, France), il est Vice-président de l'Association internationale de recherche sur l'éducation familiale (AIFREF) dont le XXe congrès consacré au thème Pour une éducation scolaire et familiale émancipatrice se tiendra au CNAM-Paris du 21 au 23 avril 2026. Enfin, il est récipiendaire d'un doctorat honoris causa de l'Université Saints Cyrille et Méthode (Bulgarie).



Monsieur Henri Robert DURANDISSE

Intervenant (atelier participatif)



Détenteur d'un diplôme de deuxième cycle en développement économique communautaire ainsi que d'une certification en leadership et habiletés de direction de l'Université Concordia, il possède également une formation universitaire en relations interethniques et interraciales ainsi qu'en adaptation scolaire et sociale de l'Université du Québec à Montréal.

Depuis 1992, Henri-Robert est directeur d'un organisme d'action communautaire œuvrant dans les domaines de l'éducation et de l'intégration des personnes immigrantes. Commissaire scolaire à la Commission scolaire de la Pointe-de-l'Île (CSPI) depuis 2014, il intervient régulièrement à titre de consultant auprès du ministère de l'Éducation, de la Ville de Montréal et de plusieurs institutions scolaires, mettant à profit son expertise reconnue.

Alliant réflexion et action, il anime également une émission éducative sur les ondes d'une radio communautaire montréalaise. Par ailleurs, il est l'un des membres fondateurs du Fonds 1804 pour la persévérance scolaire et siège au sein de diverses instances de concertation intersectorielle ainsi que de plusieurs organismes communautaires œuvrant dans le domaine de l'éducation.



Mme Justine Lahaie

Intervenante (atelier participatif)



Justine Lahaie est doctorante (Ph. D.) à la Faculté d'éducation de l'Université de Sherbrooke. Ses travaux de recherche portent sur les savoirs expérientiels des parents d'enfants présentant un trouble du spectre de l'autisme (TSA). Elle agit également, de façon occasionnelle, comme chargée de cours et co-directrice d'essais auprès d'étudiants à la maîtrise, au sein de la même faculté. Elle a obtenu une maîtrise en psychoéducation en 2017 et est membre de l'Ordre des psychoéducateurs et psychoéducatrices du Québec (OPPQ).

Avant d'entreprendre ses études doctorales, elle a occupé divers postes à titre d'éducatrice à la petite enfance et d'éducatrice spécialisée. Ces expériences professionnelles lui ont permis de travailler auprès de clientèles variées, notamment en petite enfance, en parentalité, au sein de communautés autochtones, en déficience intellectuelle, en trouble du spectre de l'autisme, auprès de personnes à haut potentiel, ainsi qu'en trouble déficitaire de l'attention, entre autres.

En 2020, Justine s'est jointe au CERC, où elle a d'abord offert des suivis psychoéducatifs individuels et contribué de manière significative à la mise en place et au développement du département de psychoéducation de la clinique. Elle assume aujourd'hui la supervision des stagiaires en psychoéducation, le développement de l'offre de services en petite enfance et la coordination des partenariats institutionnels. Exerçant sa profession avec engagement et enthousiasme, elle demeure ouverte à de nouveaux défis. Elle a également été récipiendaire, en 2017, d'une bourse d'excellence de l'Institut en déficience intellectuelle et en trouble du spectre de l'autisme.



Mme Monica MIERE

Intervenante (atelier jeunesse)



Jeune étudiante en science politique, Mme Monica est passionnée par la littérature et l'écriture depuis son plus jeune âge. Aspirant à devenir écrivaine, elle croit profondément au pouvoir des mots pour inspirer, éveiller les consciences et sensibiliser les individus.

Socialement engagée, tant au sein de sa communauté que dans son établissement scolaire, elle s'investit activement afin de soutenir, encourager et contribuer à un changement réel et durable autour d'elle.

À ce titre, elle est animatrice au programme Soutenir pour réussir (SPR), où elle accompagne des jeunes dans leur parcours scolaire en favorisant la motivation, la confiance en soi et la persévérance.

Elle est également tutrice au service d'Aide aux devoirs et aux leçons du CARD, où elle offre un soutien académique personnalisé aux élèves, tout en créant un environnement bienveillant propice à l'apprentissage et à l'épanouissement. Ces expériences renforcent son engagement envers l'éducation, l'égalité des chances et le développement du plein potentiel de chaque jeune.



Mme Sophie Houle

Intervenante (table ronde)



Sophie Houle est technicienne en éducation spécialisée, diplômée du Vanier College (programme Special Care Counsellor). Elle œuvre depuis 15 ans au sein d'un CLSC, au programme Famille-Enfance-Jeunesse, auprès de jeunes et de familles vivant diverses difficultés. Dans le cadre de ses fonctions, elle travaille en co-intervention avec une équipe multidisciplinaire et accompagne différentes clientèles — enfants, parents et familles — dans plusieurs dimensions de leur quotidien, notamment la gestion des émotions, l'organisation, le TDA/H, le développement des habiletés parentales, ainsi que l'encadrement, les règles et les routines familiales. Elle est également maman de deux enfants âgés de 6 et 9 ans, une expérience qui enrichit et soutient sa pratique professionnelle.

Mme Fatoumata Souare Intervenante (table ronde)



Fatoumata Souaré est une mère monoparentale de quatre enfants : Fatoumata, Lakisha, Marika et Madani Diallo. Parent engagée au sein du CARD, elle veille activement à la participation de ses enfants dans les différents programmes offerts par l'organisme, consciente de l'importance d'un accompagnement éducatif constant pour soutenir leur réussite scolaire et leur épanouissement personnel. Au fil des années, elle a développé une solide expérience en gestion familiale, en organisation quotidienne et en accompagnement éducatif, conciliant de manière exemplaire ses responsabilités parentales et ses engagements communautaires.

Profondément investie dans le développement global de ses enfants, elle accorde une attention particulière à leurs besoins, encourage leur curiosité et veille à ce qu'ils bénéficient d'un environnement propice à l'apprentissage. Sa démarche repose sur des valeurs de discipline, de persévérance et de bienveillance, qu'elle transmet avec constance. Dans le cadre de la JRE, Mme Souaré participera à la table ronde afin de partager ses expériences et les enjeux auxquels elle fait face en tant que mère monoparentale. Son témoignage apportera un éclairage précieux sur le vécu des familles, l'importance du soutien communautaire et les défis quotidiens qu'elle relève avec détermination.



Mlle Princesse KIFOKO

Intervenante (table ronde)



Princesse Kifoko Ndoulou Mboussi, âgée de 18 ans, est étudiante au CÉGEP Dawson dans le programme Law, Society, and Justice (LSJ). Elle entamera en janvier sa dernière session collégiale et envisage de poursuivre des études universitaires en droit ou en criminologie, avec un intérêt particulier pour le droit international.

Passionnée par l'écriture, la lecture et la musique, elle est décrite par son entourage comme une personne persévérante et ambitieuse. Elle manifeste un vif intérêt pour les enjeux juridiques, les questions d'immigration et l'intérêt public, des domaines qui orientent son projet académique et professionnel.

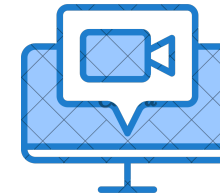
Cet intérêt se traduit par un engagement actif dans diverses initiatives, notamment par sa participation à un club de droit. Par ailleurs, son attrait pour les questions migratoires l'a amenée à réaliser, en collaboration avec des amies, un documentaire portant sur le thème de l'immigration.



Description et modalités d'inscription

Quand ? : Le Samedi 7 février 2025
9h30-13h30

En ligne sur Zoom



Inscription obligatoire : pour s'inscrire à l'évènement, rendez-vous au :



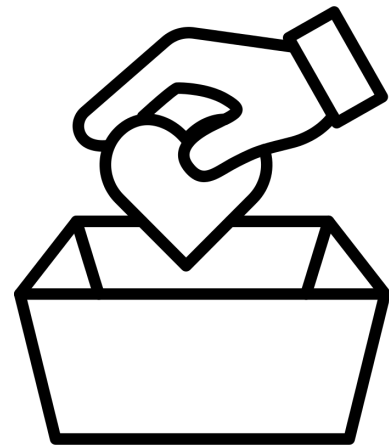
Soutenez la JRE en faisant un don

Votre générosité permettra d'appuyer la mission de notre organisme en favorisant le bien-être, l'inclusivité, ainsi que la réussite scolaire et professionnelle des jeunes et des familles résidant à Ville Émard et Côte Saint-Paul.

Comment faire un don ?

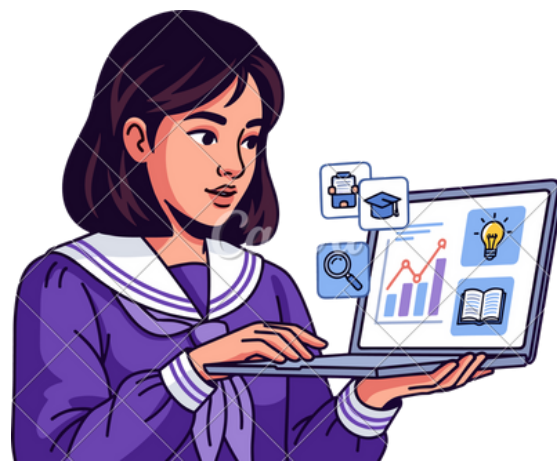
Option 1 : un chèque libellé à l'ordre du CARD

Option 2 : un virement interac via le courriel suivant :
activites@reussite-developpement.com



Nous vous exprimons notre profonde gratitude pour votre collaboration et votre engagement envers la Journée de la Réussite Educative (JRE)

Pour tout renseignement complémentaire, n'hésitez pas à communiquer avec nous par courriel au roberto.charles@reussite-developpement.com ou par téléphone au 514-759-6366 poste 2



Le comité d'organisation

La 7e édition de la Journée de la Réussite Educative (JRE) a été portée par le comité organisationnel

M. Roberto Charles
coordonnateur



Mme Claudia Olga Ouamabia
présidente



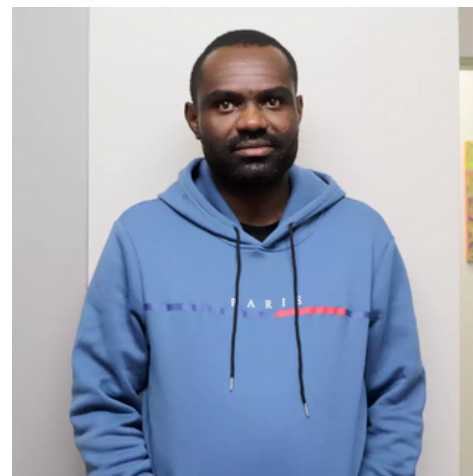
Mme Amel El Bar
membre



M. Harouna BA
membre



M. Chrys Kayel Nkayilou Ngoma
membre



M. Eric Dugas
membre

